

Nationell hotbild

Den grova organiserade brottslighetens otillåtna påverkan på viktiga samhällsfunktioner

november 2012



Säkerhetspolisen

Nationell hotbild Gob

**Den grova organiserade brottslighetens otillåtna påverkan på
viktiga samhällsfunktioner**

2012-11-15

Sammanfattning

- Aktörer inom den grova organiserade brottsligheten har en grundläggande, latent avsikt och en hög, generell förmåga att utöva otillåten påverkan.
- Ingen enskild aktör eller kriminell gruppering har avsikt eller förmåga att tillskansa sig ett långvarigt inflytande eller betydande ekonomiska vinster genom otillåten påverkan.
- Otillåten påverkan förekommer över hela landet, men majoriteten inträffar i de tre storstadslänen.
- Det finns ingen identifierad hotbild gentemot förtroendevalda, men en något förhöjd hotbild mot journalister och myndighetsföreträdare.
- Graden av utsatthet samvarierar starkt med exponeringen gentemot den grova organiserade brottsligheten och den påverkan som en viss funktion har på individer inom den miljön.
- Den otillåtna påverkan mot myndighetsföreträdare drabbar exempelvis främst anställda vid polismyndigheterna, Tullverket, Åklagarmyndigheten och Skatteverket mot vilka hotbilden bedöms vara förhöjd.
- Hot och trakasserier är vanligt förekommande, men leder sällan till våld som är ovanligt.
- Otillåten påverkan i form av korruption utgör ett relativt omfattande problem. I huvudsak rör det sig om vänskapskorruption, dvs. indikation på ekonomisk ersättning finns endast i ett fåtal ärenden.
- Oavsett i vilken form den utövas får den otillåtna påverkan konsekvenser för så väl enskilda samhällsföreträdare som vissa samhällsfunktioner.

Innehållsförteckning

INNEHÅLLSFÖRTECKNING	3
1. INLEDNING	4
2. UNDERRÄTTELSE OM OTILLÅTEN PÅVERKAN	4
2.1 MISSTÄNKTA FALL	4
2.2 KONSEKVENSER	9
2.3 MISSTÄNKTA GÄRNINGSMÄN	9
3. ANALYS	10
3.1 AKTÖRERNAS AVSIKT OCH FÖRMÅGA	10
3.2 HOTET MOT DET DEMOKRATISKA STATSSKICKET	11
3.3 HOTET MOT DE GRUNDLÄGGANDE DEMOKRATISKA PROCESSERNA	11
3.4 SPECIFIKA FUNKTIONER INOM DE DEMOKRATISKA PROCESSERNA	12
4. SLUTSATSER: DEN NATIONELLA HOTBILDEN	15
BILAGA 1 – DEFINITIONER OCH BEGREPP	16
BILAGA 2 – METOD OCH MATERIAL	18

1. Inledning

Säkerhetspolisen har ett nationellt huvudansvar för att förebygga, kartlägga och motverka den grova organiserade brottslighetens otillåtna påverkan på viktiga samhällsfunktioner.¹ Uppdraget innebär ansvar för den del av den grova organiserade brottslighetens verksamhet som riktas direkt mot det demokratiska statsskicket och därmed utgör ett hot mot rikets inre säkerhet. Med det avses otillåten påverkan i form av våld, hot och trakasserier som den grova organiserade brottsligheten riktar mot förtroendevalda, journalister och myndighetsföreträdare i syfte att påverka deras yrkesutövning. I definitionen av otillåten påverkan ingår även korruption, det vill säga brott som myndighetsföreträdare begår genom att missbruka sin tjänsteställning för att vara den grova organiserade brottsligheten behjälplig.²

Som en del av regeringsuppdraget upprättar Säkerhetspolisen regelbundet en nationell hotbild. Detta är den andra rapporten i ordningen. I denna ges en översikt av underrättelser som inkommit till Säkerhetspolisen sedan den första rapporten publicerades 2009 och en bedömning av hotet mot det demokratiska statsskicket.

Rapporten inleds med en redogörelse av misstänkta fall av otillåten påverkan som kommit till Säkerhetspolisens kännedom mellan den 1 augusti 2009 och den 31 oktober 2011, vad som framkommit om de misstänkta gärningsmännen och vilka konkreta konsekvenser som de aktuella fallen fått. För att illustrera fallen och dess konsekvenser ges också ett antal exempel. De är inte helt autentiska, men proportioner och effekter har hållits verklighetsnära i syfte att visa vilka uttryck otillåten påverkan kan ta sig. Därefter följer en övergripande analys av dels den grova organiserade brottslighetens avsikt och förmåga att utöva otillåten påverkan, dels hotet mot a) det demokratiska statsskicket som helhet, b) demokratins grundläggande processer samt c) specifika funktioner inom de demokratiska processerna. Analysen och bedömningarna baseras på de inhämtade underrättelserna och Säkerhetspolisens samlade kunskap om otillåten påverkan. Rapporten avslutas sedan med ett antal övergripande slutsatser angående otillåten påverkan från den grova organiserade brottsligheten.

2. Underrättelser om otillåten påverkan

I detta avsnitt redovisas de underrättelser om misstänkta fall av otillåten påverkan, de misstänkta gärningsmännen och dess konsekvenser som Säkerhetspolisen inhämtat under perioden.

2.1 Misstänkta fall

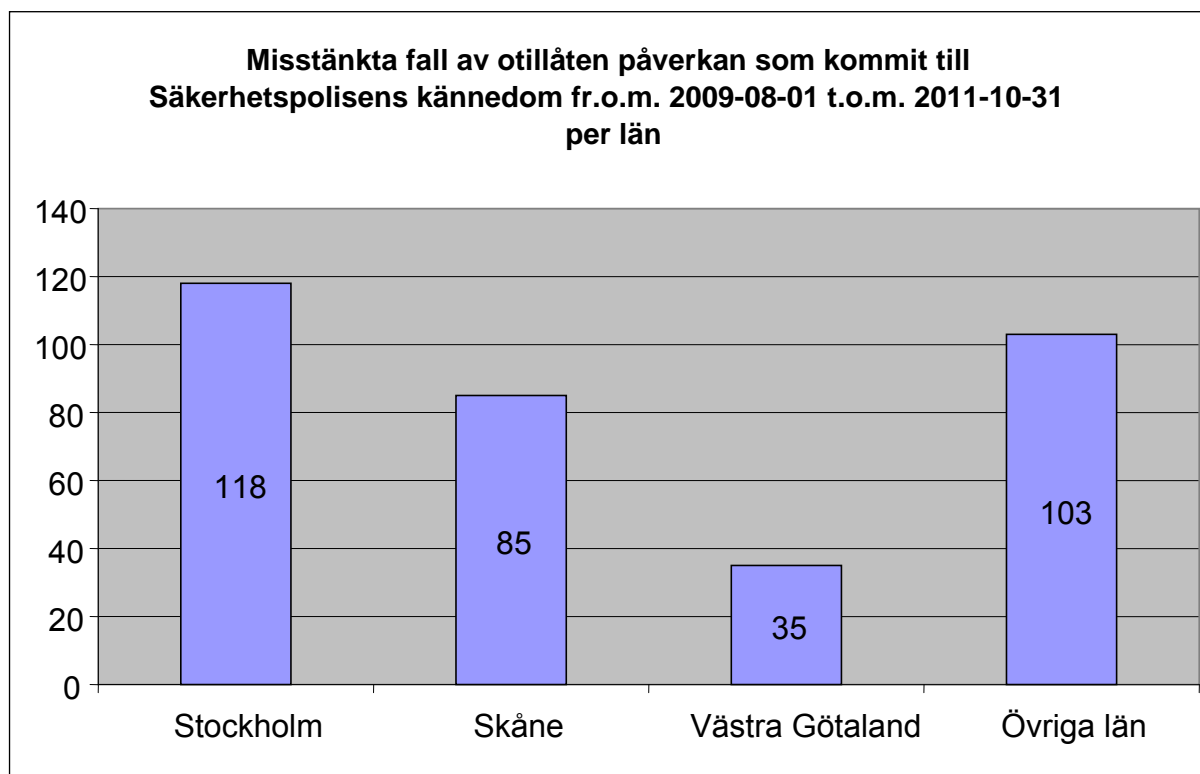
Sammantaget har 341 misstänkta fall av otillåten påverkan genom våld, korruption, hot och trakasserier kommit till Säkerhetspolisens kännedom. Majoriteten av de misstänkta fallen rör myndighetsföreträdare varav huvuddelen varit verksamma inom polismyndigheter. Ett tiotal misstänkta fall gäller journalister och endast ett fåtal berör förtroendevalda.

De misstänkta fallen finns i landets samtliga län, men majoriteten kommer från de tre storstadslänen. Detta gäller samtliga typer av otillåten påverkan, men är tydligast vad gäller misstänkta fall av korruption. Det beror sannolikt till stor del på att den grova organiserade brottsligheten är koncentrerad till storstadslänen, att antalet misstänkta fall av otillåten påverkan

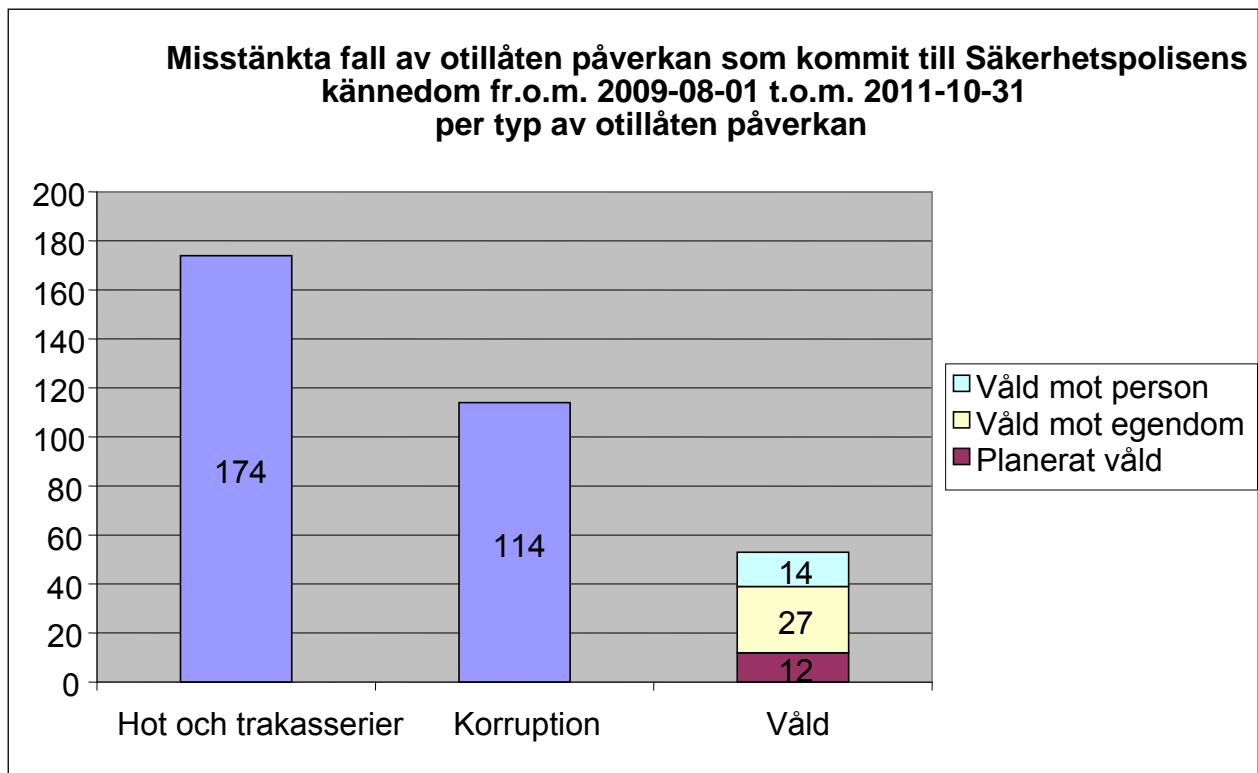
¹ Regeringsbeslut Ju2008/5775/PO, daterat 2008-07-17.

² En närmare förklaring och definition av de centrala begrepp som används i rapporten ges i bilaga 1.

varierar med befolkningsstorleken på en ort i stort och på hur många myndighetsanställda som finns på orten.



Majoriteten av de inhämtade misstänkta fallen rör olika former av negativa påtryckningar, det vill säga fall där personer inom den organiserade brottsligheten genom utförda eller planerade handlingar försökt påverka förtroendevalda, tjänstemän eller journalisters yrkesutövning genom hot och trakasserier (174 misstänkta fall) eller våld (53 misstänkta fall). Utförda våldshandlingar riktade mot person är dock få (14 fall) medan antalet misstänkta fall av korruption, dvs. händelser där samhällsföreträdare utan att ha utsatts för våld eller tvång varit den organiserade brottsligheten behjälpliga, uppgår till 114 misstänkta fall.



2.1.1 Våld

Under perioden har 53 misstänkta fall med någon form av våldsinslag riktade mot myndighetsföreträdare kommit till Säkerhetspolisens kännedom. Underrättelserna inbegriper händelser där samhällsföreträdare utsatts för våld (våld mot person), fall där tjänstemän eller myndigheter utsatts för olika former av skadegörelse (våld mot egendom) och fall där grovt kriminella planerat att utöva våld, men där planerna av olika skäl inte verkstälts (planerat våld).

Flertalet av de misstänkta fallen har riktats mot polismyndigheterna eller enskilda poliser (45 misstänkta fall). Huvuddelen av dessa rör händelser i socialt utsatta bostadsområden då poliser utsatts för våld och polismyndigheters egendom utsatts för skadegörelse. I övriga fall rör det sig om våld mot enskilda poliser, ofta i nära anslutning till kontroller och ingripanden mot personer inom den grova organiserade brottsligheten. Få av dessa angrepp är noggrant planerade men utnyttjas, ofta i kombination med hot, i syfte att skapa osäkerhet och att skrämja poliser till passivitet vid framtida ingripanden. Endast i ett konstaterat fall under perioden har våldsutövningen föregåtts av hot riktat mot en specifik polisman. Personal vid polismyndigheterna har också vid ett antal tillfällen fått sina privata bilar saboterade genom att personer som misstänks tillhöra grov organiserad brottslighet har skurit sönder däcken.

Säkerhetspolisen har även kännedom om ett fåtal fall av våld mot egendom som tillhör andra myndigheter och dess anställda. Det har i huvudsak rört sig om våld i form av skadegörelse mot privata bilar eller annan privat egendom i anslutning till hemmet. Ingen har kommit till skada i något av fallen och det primära syftet förefaller ha varit att skrämja den som utsatts.

Utöver dessa fall inkommer regelbundet underrättelser som rör planer på attacker mot myndighetsföreträdare. Det vill säga, fall där grovt kriminella planerat att utsätta myndighetsföreträdare för våld, men där brottsbekämpande myndigheter förhindrat detta eller att planerna inte realiserats av andra orsaker. Det handlar bland annat om planer på sprängdåd mot

polisens fastigheter, att locka poliser i bakhåll för att beskjuta dem och angrepp mot enskilda tjänstemän på deras fritid. I några fall har planeringen övergått i konkreta förberedelser, t.ex. anskaffande av vapen och sprängmedel eller kartläggning av myndighetsanställda.

Våld mot polisen

En kriminell gruppering vars medlemmar misstänks smugla och sälja narkotika etablerar sig i ett bostadsområde i en svensk storstad. Det har under flera år varit oroligt i bostadsområdet och personer kopplade till den kriminella grupperingen har deltagit i stenkastning mot poliser. En kväll får polisen information om att en person som misstänks för misshandel befinner sig i en festlokal i området. Polisen anländer, men när den misstänkte ska gripas kommer det fler personer till platsen och stämningen blir hotfull. Polismännen utsätts för stenkastning och när de ska lämna platsen upptäcker de att däcken på deras fordon är sönderskurna.

2.1.2 Korruption

Under den aktuella tidsperioden har 114 misstänkta fall av otillåten påverkan i form av korruption kommit till Säkerhetspolisens kännedom, det vill säga fall där tjänstemän genom att begå brott i samband med sin yrkesutövning varit personer inom den grova organiserade brottsligheten behjälpliga. I huvudsak rör det sig om vänskapskorruption. Endast i ett fåtal ärenden finns indikationer om att det förekommit ekonomisk ersättning. Majoriteten av fallen gäller tjänstemän som mot bakgrund av en social relation utlämnat sekretessbelagd information. I några få fall har tjänstemännen på orätta grunder fattat beslut till fördel för aktörer inom den grova organiserade brottsligheten. I ytterligare några enstaka fall finns information om att tjänstemännen haft en närmare koppling till en kriminell gruppering och även begått andra brott tillsammans med dessa.

Av de totalt 114 misstänkta fallen rör 84 underrättelser om anställda vid polismyndigheter. Majoriteten av dessa gäller utlämnande av sekretessbelagd information från polisiära register. Det går inte att tydligt urskilja något mönster vad gäller tjänstemännens kön, ålder eller födelseland. Inte heller går det att tydligt urskilja någon särskilt utsatt tjänstekategori. De misstänkta fallen rör så väl ordningspoliser som utredare, civilanställda och tolkar. De fåtal misstänkta fall av otillåten påverkan under perioden som exempelvis rör Tullverket utgörs av misstankar om korruption där personal inom myndighetens brottsbekämpning på olika sätt varit grovt kriminella behjälpliga genom att begå brott i sin tjänsteutövning. Även Skatteverkets personal har i ett tiotal fall under den aktuella perioden utpekats som misstänkta i liknande fall. Det går dock inte att utifrån dessa underrättelser urskilja en särskilt utsatt tjänstekategori inom Skatteverket. Resterande andel av de misstänkta fallen berör främst tjänstemän inom andra delar av rättsväsendet.

Kriminella har en kontakt inom polisen

Genom medlemskap i en idrottsförening har en medlem i en kriminell gruppering lärt känna en tjänsteman inom polismyndigheten. Polismannen, som har förstått att personen är medlem i ett MC-gäng, stoltserar ibland med att han har tillgång till sekretessbelagda uppgifter och som bevis lämnar han ut information om andra medlemmar i samma gruppering. I samband med att högt värderad information om den kriminella grupperingens hantering av narkotika och vapen inkommer till polisen planeras ett tillslag mot en klubblokal. Polismannen, som själv deltar i aktionen, varnar sin kriminella kontakt som i sin tur vidarebefordrar informationen. Detta leder till att klubblokalen töms och tillslaget misslyckas.

2.1.3 Hot och trakasserier

Majoriteten av de misstänkta fallen av otillåten påverkan utgörs av negativa påtryckningar i form av hot och trakasserier (174 fall).³ Majoriteten av dessa har inträffat i samband med att befattningshavare har varit i tjänst. Ofta handlar det om hot som uttalats i samband med en vidtagen tjänsteåtgärd. Ett icke obetydligt antal misstänkta fall har dock inträffat utanför arbetstid där den som utsatts exempelvis råkat stöta på gärningsmannen på allmän plats eller där personen på eget bevåg sökt upp eller på annat sätt kontaktat den som utsatts. Det kan till exempel handla om händelser som inträffat i krogmiljö eller att gärningsmannen närmat sig den som utsatts på väg till eller från arbetet. Ett antal misstänkta fall har också inträffat i anslutning till befattningshavarens bostad t.ex. genom hotbrev till hemadressen, nattliga samtal eller gärningsmän som vid upprepade tillfällen uppehållit sig kring befattningshavarens bostad. I ett fåtal fall har personer med koppling till grov organiserad brottslighet sökt upp tjänstemän och framfört hot genom sociala medier på Internet, t.ex. via Facebook. Med få undantag har den utsatta myndighetsföreträdaren genom sitt arbete varit i kontakt med hotutövaren redan innan hotet framförts.

Majoriteten av hot och trakasserier riktas mot polismyndigheterna, primärt poliser i yttre tjänst (116 fall). Hos Skatteverket (17 fall) är det framförallt skattebrottsutredare och revisorer som utsatts för hot eller olika former av trakasserier i samband med hantering av ärenden som rör personer inom den grova organiserade brottsligheten. Även personal vid Åklagarmyndigheten drabbas förhållandevis ofta av hot och trakasserier.⁴ Under den aktuella perioden har Säkerhetspolisen information om tio fall. Dessa gäller främst hot, muntliga eller skriftliga i form av brev eller e-post, riktade mot åklagare som hanterat ärenden med koppling till den grova organiserade brottsligheten. Personal vid Kriminalvården får regelbundet ta emot hot från personer inom den grova organiserade brottsligheten. Merparten handlar om spontana hot från intagna och utgör inte försök till otillåten påverkan enligt Säkerhetspolisens definition eftersom det inte rör sig om ett genomtänkt och framåtblickande försök att påverka medarbetaren. Under den aktuella tidsperioden har Säkerhetspolisen dock information om en handfull allvarliga hot med beräknande inslag från både intagna och personer med koppling till grov organiserad brottslighet. Utöver de myndigheter som nämnts ovan har enstaka hot och trakasserier riktats mot företrädare för andra myndigheter så som Ekobrottsmyndigheten, Försäkringskassan, Domstolsverket och Kronofogdemyndigheten.

Säkerhetspolisen har även handlagt underrättelser om ett tiotal fall av hot och trakasserier där grov organiserad brottslighet på olika sätt försökt påverka journalister eller andra företrädare för media. I huvudsak handlar det om händelser där grovt kriminella blivit uppretade av en ofördelaktig publicering och i efterhand sökt upp eller på annat sätt kontaktat ansvarig journalist eller tidningsredaktion.

Trakasserier mot polisman i anslutning till bostaden

En polisman har under en tid drivit ett framgångsrikt projekt med syfte att förmå medlemmar i ett kriminellt nätverk att hoppa av. Nätverket börjar bli försvagat av medlemsbortfallet och ledande personer bestämmer sig för att markera mot polismannen. Polismannens hemadress lokaliseras enkelt via en söktjänst på Internet. Två personer ur nätverket åker långsamt förbi polismannens bostad upprepade gånger och stirrar på ett utstuderat sätt på polismannen med fru som arbetar i trädgården. Polismannen och hans familj känner ett stort obehag på grund av händelsen.

³ Inbegriper dock inte samtliga fall där hot uttalats i affekt. För definitioner och begrepp se Bilaga 1.

⁴ Brå (2009:13) Otillåten påverkan mot åklagare och vittnen. Stockholm: Fritzes.

2.2 Konsekvenser

Den grova organiserade brottslighetens otillåtna påverkan kan få en rad konsekvenser för så väl enskilda samhällsföreträdare som hela samhällsfunktioner och det demokratiska statskicket som helhet.⁵ Om den allmänna uppfattningen är att tjänstemän, förtroendevalda eller journalister låter sig påverkas av hot, trakasserier, våld eller korruption hotas allmänhetens förtroende för dessa funktioner. Således kan otillåten påverkan från den grova organiserade brottsligheten i förlängningen även leda till konsekvenser på samhällsnivå.⁶ Hot, trakasserier och våld drabbar inte enbart dem som är direkt utsatta. Ofta får det även negativa konsekvenser för personer som inte är direkt berörda. Detta då osäkerhet och rädsla sprider sig bland kollegor på arbetsplatsen och ibland över hela myndigheter. Medarbetare vid brottsbekämpande myndigheter kan exempelvis undvika eller fördröja handläggningen av vissa ärenden efter att kollegor utsatts för hot och våld från personer inom den grova organiserade brottsligheten.

Även otillåten påverkan genom korruption leder till en rad olika konsekvenser. I flera fall har myndighetsföreträdare utlämnat sekretessbelagd information till grovt kriminella, som inneburit att tillslag och utredningar misslyckats. Indikationer finns även på att sådana situationer ofta leder till indirekta konsekvenser i form av försämrat förtroende och ovilja att dela operativ information mellan brottsbekämpande myndigheter.

Misslyckad operation

I samband med att en polismyndighet ska genomföra en s.k. kontrollerad leverans läcker detaljerad information om upplägget ut till det kriminella nätverk som ligger bakom smuglingsförsöket. Misstankar finns sedan tidigare att någon inom myndigheten tidvis läcker information till kriminella, men detta har aldrig kunnat ledas i bevis. Resultatet av läckaget blir att den kontrollerade leveransen aldrig hämtas upp av den misstänkta mottagaren. Insatsen som pågått under en längre tid och till höga kostnader får avbrytas. Efter det inträffade känner personalen en olust inför sina arbetsuppgifter, oro för egen och uppgiftslämnarens säkerhet och vissa känner sig också misstänkliggjorda. De drar sig också för att delge känslig information både internt och externt vilket under en tid avsevärt försämrar möjligheten att på ett effektivt sätt bedriva det dagliga arbetet.

2.3 Misstänkta gärningsmän

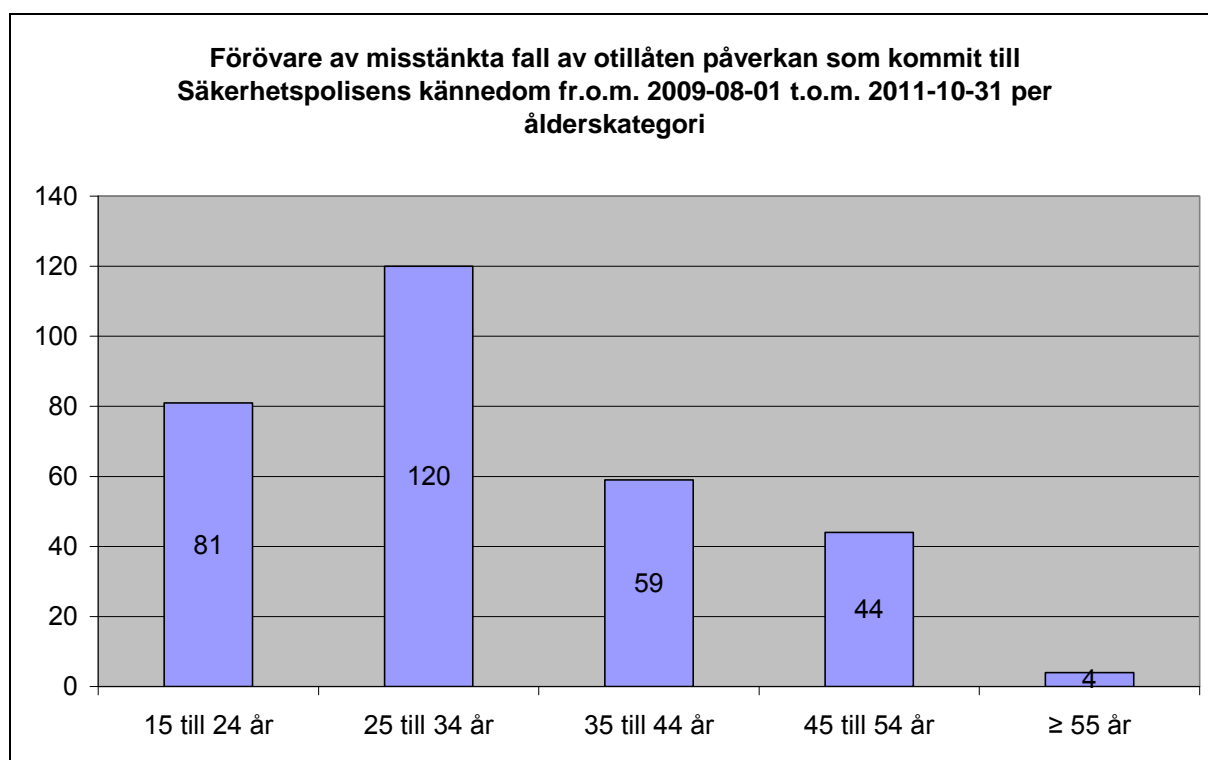
I omkring 80 % (273 av de totalt 341) av de misstänkta fallen har Säkerhetspolisen identifierat en eller flera gärningsmän. I merparten av de resterande fallen har någon specifik gärningsman inte identifierats, men kan enligt underrättelser kopplas till en känd kriminell gruppering. I ett fåtal fall är både gärningsmannen och eventuell koppling till kriminell gruppering okänd, men omständigheterna indikerar att gärningsmannen utgör en del av den grova organiserade brottsligheten.

Sammanlagt har 270 enskilda individer kopplade till de misstänkta fallen identifierats som utövare av otillåten påverkan. Majoriteten av dem är män, endast ett tiotal är kvinnor. Den genomsnittlige gärningsmannen är en man mellan 25 och 34 år som är dömd för ett flertal brott inklusive

⁵Då Säkerhetspolisen inhämtar underrättelser om misstänkta fall av otillåten påverkan inkommer också regelbundet information om skadeverkningarna. I dagsläget saknas dock ett etablerat inrapporteringsystem och inhämtningen har inte skett regelbundet. Säkerhetspolisen har därför inte tillgång till tillräcklig information för att på ett tillförlitligt sätt bedöma omfattningen av den otillåtna påverkans negativa konsekvenser.

⁶ Se Brå (2005:18) Otillåten påverkan riktad mot myndighetspersoner. Stockholm: Fritzes.

våldsbrott och ekonomisk brottslighet. Olika former av tillgreppsbrott, rån, vapenbrott samt narkotikarelaterade brott är också vanligt förekommande.⁷



Knappt två tredjedelar av de misstänkta fallen kan kopplas till en namngiven kriminell gruppering. Bland de misstänkta fall som kan knytas till namngivna grupperingar med relativt låg genomsnittsålder dominerar otillåten påverkan genom hot och trakasserier, men där förekommer även våld mot poliser i samband med oroligheter i socialt utsatta bostadsområden. För grupperingar inom MC-miljön och andra grupperingar där gärningsmännen har en högre genomsnittsålder är andelen otillåten påverkan genom korruption och planer på allvarligt våld större. Dessa grupperingar försöker också i högre utsträckning än yngre gärningsmän på ett otillåtet sätt påverka myndighetsföreträdare utanför polisväsendet.

3. Analys

I avsnittet nedan redovisas Säkerhetspolisens bedömning av hotet från den grova organiserade brottsligheten, det vill säga aktörernas avsikt och förmåga att utöva otillåten påverkan mot det demokratiska statskicket som helhet, de grundläggande demokratiska processerna samt specifika funktioner inom dessa processer.

3.1 Aktörernas avsikt och förmåga

Majoriteten av de personer som ingår i den grova organiserade brottsligheten besitter ett betydande vålds- och skrämsekäpital i kraft av begångna våldsbrott och en förhållandevis god tillgång till vapen och sprängmedel. Då inkomster från den kriminella verksamheten hotas eller bedöms kunna öka genom otillåten påverkan föreligger också en risk att en avsikt att utöva otillåten påverkan uppstår. Vidare drivs en stor del av aktörerna i miljön av en vilja att

⁷ Se diagram 16, bilaga 3, för åldersfördelning avseende misstänkta identifierade förövare.

upprätthålla en kriminell identitet och status, vilket utgör ytterligare ett motiv för dessa aktörer att utöva otillåten påverkan. Förutom hög förmåga kan den grova organiserade brottsligheten därför sägas ha en grundläggande latent avsikt till otillåten påverkan.⁸

Den direkta avsikten att utöva otillåten påverkan uppstår emellertid som regel reaktivt, oftast då ett beslut verkställts eller en journalistisk granskning publicerats. I majoriteten av fallen är det samhällsföreträdare som kommer i direkt kontakt med grovt kriminella som drabbas. I huvudsak är det myndighetsföreträdare, och i viss mån journalister, som på ett direkt sätt påverkar den grova organiserade brottsligheten. Förtroendevalda, som endast har en indirekt och mer långsiktig inverkan, drabbas sällan.

Erfarenheter visar också en rad begränsningar i aktörernas avsikt och förmåga att utöva otillåten påverkan. För det första förefaller personer och grupperingar inom den grova organiserade brottsligheten ha en oförmåga att utöva otillåten påverkan samordnat och unisont mot en och samma måltavla över en längre tid. Hot mot enskilda myndighetsföreträdare upprepas sällan, övergår mycket sällan i våldshandlingar och avbryts som regel då hotaktörerna blir medvetna om att brottsbekämpande myndigheter uppmärksammat dem. För det andra är förmågan att identifiera och kartlägga måltavlor generellt sett relativt låg. Det är ovanligt att brotten föregås av noggrann planering eller en längre tids praktiska förberedelser. Få aktörer inom den grova organiserade brottsligheten ägnar tid och resurser åt att systematiskt kartlägga, målsöka eller på annat sätt agera för att identifiera särskilt sårbara måltavlor på nyckelbefattningar. För det tredje är avsikten att utsätta samhällsföreträdare för otillåten påverkan genom grovt våld begränsad. I den mån brotten föregås av ett noggrant övervägande framstår sannolikt våld som ett alltför kostsamt alternativ då det medför oönskad uppmärksamhet från rättsväsendet. Några aktörer är dock beredda att betala ett högt pris för att utöva otillåten påverkan. Detta gäller särskilt aktörer vars huvudsakliga drivkraft är att upprätthålla eller förstärka sin kriminella identitet och status, vilket bekräftas av de fåtal allvarliga attacker som inträffat under den studerade tidsperioden.

3.2 Hotet mot det demokratiska statsskicket

I samtliga misstänkta fall av otillåten påverkan bedöms syftet ha varit att på olika sätt underlätta den kriminella verksamheten, stärka den egna kriminella grupperingen, undgå myndighetsutövning eller hämnas upplevda oförrätter. Säkerhetspolisen bedömer därmed att det i dagsläget inte finns någon avsikt från den grova organiserade brottsligheten att genom otillåten påverkan försöka påverka samhällsutvecklingen eller det demokratiska statsskicket i stort. Säkerhetspolisen bedömer vidare att den grova organiserade brottsligheten saknar förmåga att angripa det demokratiska statsskicket i sin helhet. Därmed finns det i dagsläget ingen identifierad hotbild från den grova organiserade brottsligheten mot det demokratiska statsskicket som helhet.

3.3 Hotet mot de grundläggande demokratiska processerna

3.3.1 Förtroendevaldas yrkesutövning

Säkerhetspolisen har endast kännedom om enstaka misstänkta fall av otillåten påverkan riktad mot förtroendevalda. Förtroendevaldas beslutsfattande sker sällan individuellt och ofta helt eller delvis i offentlighetens ljus. Det gör att försök till otillåten påverkan sannolikt skulle uppdragas. Underrättelser indikerar också att avsikten till otillåten påverkan uppstår som ett svar på journalistiskt arbete eller myndighetsutövning som direkt berör enskilda personer eller grupperingar.⁹ Då den typen av beslut sällan fattas av förtroendevalda är det troligt att den grova organiserade brottsligheten har små incitament att utifrån vinningsmotiv utöva otillåten påverkan

⁸ Jmf Säkerhetspolisen (2009) En första nationell hotbild

⁹ Säkerhetspolisen (2009) En första nationell hotbild.

mot förtroendevalda.¹⁰ Säkerhetspolisen gör därför bedömningen att det i dagsläget inte föreligger någon hotbild mot förtroendevaldas beslutsfattande från den grova organiserade brottsligheten.

3.3.2 Journalisters yrkesutövning

Journalister och andra företrädare för media utsätts med viss regelbundenhet för otillåten påverkan från personer inom den grova organiserade brottsligheten. Detta beror i huvudsak på att journalistisk granskning kan påverka kriminellas rykte och anseende, men även i viss uträkning skada den kriminella verksamheten genom att uppmärksamma så väl myndigheter som allmänheten om brott.¹¹ Det bedöms därför föreligga en något förhöjd hotbild mot journalisters yrkesutövning avseende otillåten påverkan från den grova organiserade brottsligheten.

3.3.3 Myndighetsföreträdares tjänsteövning

Tjänstemän vid statliga myndigheter är den kategori som utsätts för flest misstänkta fall av otillåten påverkan under perioden. De utsatta arbetar i huvudsak vid myndigheter som direkt påverkar den organiserade brottsligheten. Genom otillåten påverkan mot myndighetsföreträdare kan dessa aktörer undvika upptäckt, undgå lagföring, hämnas upplevda oförrätter och på olika sätt underlätta den egna kriminella verksamheten eller tillskansa sig konkurrensfördelar gentemot andra kriminella. Den grova organiserade brottsligheten har således både avsikt och förmåga att utöva otillåten påverkan mot myndighetsföreträdare. Säkerhetspolisen gör därmed bedömningen att det generellt sett föreligger en något förhöjd hotbild mot myndighetsanställdas tjänsteövning från den grova organiserade brottsligheten.

3.4 Specifika funktioner inom de demokratiska processerna

3.4.1 Polismyndigheterna

Anställda inom polismyndigheterna utsätts för otillåten påverkan eftersom de ofta kommer i kontakt med och påverkar den grova organiserade brottsligheten på ett direkt sätt. Det gäller främst hot och trakasserier under arbetstid, men i viss utsträckning även på fritiden. Poliser är också den tjänstemannakategori som i störst utsträckning utsätts för otillåten påverkan i form av våld samt planerat våld från den organiserade brottsligheten. Vidare har Säkerhetspolisen under perioden inhämtat ett förhållandevis stort antal underrättelser om otillåten påverkan i form av korruption riktad mot polisanställda. Sammantaget bedömer Säkerhetspolisen att det föreligger en förhöjd hotbild avseende den grova organiserade brottslighetens otillåtna påverkan på polisväsendet som helhet.

3.4.2 Åklagarmyndigheten

Åklagare vid Åklagarmyndigheten utsätts regelbundet för otillåten påverkan från den grova organiserade brottsligheten. Under perioden har Säkerhetspolisen inhämtat underrättelser om ett tiotal misstänkta fall av otillåten påverkan riktad mot åklagarmyndighetens personal, varav merparten i form av hot och trakasserier. Sannolika förklaringar till att åklagare är särskilt tydliga mål för otillåten påverkan är att åklagares beslutsfattande i hög utsträckning är individuellt, att de i ett tidigt skede involveras i rättskedjan samt att de fattar beslut som uppfattas som negativa för den som berörs, till exempel i samband med framställan om häktning, åtal och husrannsakan. Sammantaget bedöms det finnas en förhöjd hotbild avseende den grova organiserade brottslighetens otillåtna påverkan mot åklagares yrkesutövning.

¹⁰ Säkerhetspolisen (2008) Hot mot förtroendevalda, Säkerhetspolisen, Stockholm.

¹¹ Säkerhetspolisen (2009) Otillåten påverkan mot medier.

3.4.3 Skatteverket

Säkerhetspolisens underrättelsearbete tyder på att den grova organiserade brottsligheten regelbundet utövar otillåten påverkan mot Skatteverket och att så väl negativa påtryckningar som försök att förmå tjänstemän att missbruka sin tjänsteställning förekommer. Underrättelser tyder också på att den grova organiserade brottsligheten med hjälp av subtila eller direkta hot försöker skrämja tjänstemän vid Skatteverket till passivitet i sin tjänsteutövning.

Den grova organiserade brottsligheten har uppenbara incitament att påverka tjänstemän inom Skatteverket då beslut och prioriteringar som görs av enskilda tjänstemän vid Skatteverket kan få stora konsekvenser för de kriminella. Med anledning av det relativt stora antalet misstänkta fall av otillåten påverkan som under perioden kommit till Säkerhetspolisens kännedom och att en del av dessa betraktas som allvarliga, bedömer Säkerhetspolisen att det föreligger en förhöjd hotbild avseende den grova organiserade brottslighetens otillåtna påverkan mot Skatteverket.¹²

3.4.4 Tullverket

Tullverkets brottsbekämpande verksamhet riktas i hög grad mot den grova organiserade brottsligheten och myndigheten har ofta en direkt och avgörande inverkan på den samma. Säkerhetspolisen har under den aktuella tidsperioden endast kännedom om tre misstänkta fall av otillåten påverkan riktad mot Tullverket. Givet att den grova organiserade brottsligheten har starka incitament att utsätta tullanställda för otillåten påverkan är det dock sannolikt att ett relativt stort antal fall inte har kommit till Säkerhetspolisens kännedom. Sammanfattningsvis bedömer därför Säkerhetspolisen att det finns en förhöjd hotbild avseende den grova organiserade brottslighetens otillåtna påverkan på tulltjänstemäns yrkesutövning.

3.4.5 Ekobrottsmyndigheten

Ett tiotal misstänkta fall av otillåten påverkan varav ett flertal genom våld mot egendom har drabbat Ekobrottsmyndigheten och dess personal under perioden. Ekobrottsmyndighetens arbete riktas i hög grad mot den grova ekonomiska brottsligheten och myndighetens specialistkompetens används ofta i kvalificerade utredningar avseende skatte- och bokföringsbrott. Därtill arbetar Ekobrottsmyndigheten med återförande av brottsvinster, vilket innebär att myndigheten tidvis har en direkt påverkan på den organiserade brottslighetens intäkter och tillgångar. Detta medför att dessa aktörer har tydliga incitament att utsätta myndighetens tjänstemän för otillåten påverkan. Mot bakgrund av ovanstående omständigheter bedömer Säkerhetspolisen att hotbilden avseende den grova organiserade brottslighetens otillåtna påverkan mot tjänstemän vid Ekobrottsmyndigheten är något förhöjd.

3.4.6 Domstolsverket

Flera misstänkta fall av otillåten påverkan mot personal inom domstolsväsendet har kommit till Säkerhetspolisens kännedom under perioden. De aktuella fallen rör både negativa påtryckningar mot domare samt misstankar om korrupcion mot andra personalkategorier inom domstolsväsendet. Generellt sett kommer domare in sent i rättsprocessen och underlaget för de beslut en domare fattar är genomgående transparenta, vilket gör det troligt att eventuella oegentligheter avslöjas. Säkerhetspolisens generella erfarenhet av grov organiserad brottslighet är dock att flera aktörer är beredda att ta stora risker och att otillåten påverkan ofta utövas reaktivt utan längre tids planering. Så väl enskilda domare som domstolens lokaler kan ses som symboler för rättsväsendet samt arbetet mot den grova organiserade brottsligheten. Det är således möjligt att dessa kan komma att utgöra föremål för hämnd eller andra försök till påverkan. Underrättelser tyder också på att den grova organiserade brottsligheten kan ha intresse av att utsätta andra personalkategorier inom domstolsväsendet för otillåten påverkan i syfte att tillskansas sig

¹² Jmf Säkerhetspolisen (2009) En första nationell hotbild

information. Ovanstående medför att Säkerhetspolisen i dagsläget gör bedömningen att det föreligger en något förhöjd hotbild avseende otillåten påverkan från grov organiserad brottslighet mot personal inom domstolsväsendet.¹³

3.4.7 Kriminalvården

Personal inom Kriminalvården utsätts regelbundet för otillåten påverkan från den grova organiserade brottsligheten. Säkerhetspolisen har kännedom om fall som inträffat både inom ramen för arbetet på anstalterna och utanför arbetet. Kriminalvårdens tjänstemän som i sitt arbete ständigt har kontakt med kriminella personer, ofta under pressade situationer, är frekvent utsatta för olika former av hot och våld. Det är rimligt att utgå från att intagna kan tillskansa sig olika fördelar genom att påverka kriminalvårdspersonal samt att dessa besitter information som kan vara intressant för kriminella på utsidan. Säkerhetspolisen har dock under perioden identifierat ett fåtal fall av otillåten påverkan mot tjänstemän inom kriminalvården av mer beräknande karaktär. De fåtal fall där tjänstemän via sin tjänsteställning misstänks ha varit personer inom grov organiserad brottslighet behjälpliga tyder på att det finns en risk för att individer inom den grova organiserade brottsligheten försöker korrumpera medarbetare inom Kriminalvården. Ovanstående omständigheter medför att Säkerhetspolisen bedömer att det finnas en något förhöjd hotbild avseende den grova organiserade brottslighetens otillåtna påverkan mot anställda inom Kriminalvården.

3.4.8. Kronofogdemyndigheten

Endast enstaka fall som rör anställda vid Kronofogdemyndigheten har under den aktuella tidsperioden kommit till Säkerhetspolisens kännedom. Tjänstemän vid Kronofogden fattar tidvis beslut som kan få stora ekonomiska konsekvenser för enskilda personer. Till exempel i samband med betalningssäkring eller utmätning där egendom med symbol- eller affektionsvärde för personer inom den grova organiserade brottsligheten kan komma att beslagtas. Givet Kronofogdemyndighetens verksamhetsområde är det därför troligt att den grova organiserade brottsligheten har incitament att på olika sätt försöka påverka anställda vid Kronofogdemyndigheten och att alla misstänkta fall av otillåten påverkan inte kommit till Säkerhetspolisens kännedom. Sammanfattningsvis bedöms det finnas en något förhöjd hotbild avseende den grova organiserade brottslighetens otillåtna påverkan mot Kronofogdemyndigheten.

3.4.9 Försäkringskassan

Säkerhetspolisen har inte kontinuerligt inhämtat underrättelser angående den grova organiserade brottslighetens avsikt att utöva otillåten påverkan mot Försäkringskassan. Trots detta finns information som tyder på att aktörer inom den grova organiserade brottsligheten har incitament att påverka personal inom vissa kontrollfunktioner vid Försäkringskassan. Det är troligt att aktörer inom den grova organiserade brottsligheten i viss utsträckning uppbär olika former av ekonomiska bidrag, t.ex. assistans- eller sjukersättning. Därmed kan beslut som enskilda handläggare vid Försäkringskassan fattar medföra ekonomiska konsekvenser för personer inom den grova organiserade brottsligheten, vilket i sin tur medför en risk att utsättas för otillåten påverkan. Sammanfattningsvis bedöms det finnas en något förhöjd hotbild avseende den grova organiserade brottslighetens otillåtna påverkan mot tjänstemän inom Försäkringskassan.

3.4.10 Migrationsverket

Personal vid Migrationsverket fattar tidvis beslut som kan beröra aktörer inom den grova organiserade brottsligheten. Även om Säkerhetspolisen inte kontinuerligt inhämtat underrättelseinformation avseende den grova organiserade brottslighetens avsikt att utöva otillåten påverkan mot Migrationsverket, har myndigheten under tidsperioden fått kännedom om

¹³ Jmf Säkerhetspolisen (2009) En första nationell hotbild

ett fåtal misstänkta fall av otillåten påverkan där tjänstemän vid Migrationsverket genom sin tjänsteställning misstänks ha varit personer inom den grova organiserade brottsligheten behjälpliga. Sammanfattningsvis bedöms det finnas en något förhöjd hotbild avseende den grova organiserade brottslighetens otillåtna påverkan mot Migrationsverket.

4. Slutsatser: Den nationella hotbilden

Den grova organiserade brottsligheten saknar såväl avsikt som förmåga att omkullkasta det demokratiska statskicket. Trots ett relativt stort antal misstänkta fall finns inga exempel på att aktörer inom den grova organiserade brottsligheten tillskansat sig långvarigt inflytande eller betydande ekonomiska vinster genom otillåten påverkan. Däremot besitter den grova organiserade brottsligheten avsikt och förmåga att skada grundläggande demokratiska processer, verkställandet av politiska beslut och den fria debatten. Avsikten är dock begränsad till otillåten påverkan mot de specifika delar av dessa processer som direkt påverkar den egna verksamheten, det vill säga viss myndighetsutövning och journalistik.

Konkret föreligger det ingen identifierad hotbild mot förtroendevalda, men en något förhöjd hotbild mot journalister och myndighetsföreträdare. Vad gäller myndighetspersoner bedöms det föreligga en förhöjd hotbild mot myndigheter som har en stark och tydlig inverkan på den grova organiserade brottsligheten. Det gäller främst polisväsendet, tullväsendet och åklagarväsendet, men också Skatteverket och Försäkringskassan. Eftersom denna inverkan endast gäller för en begränsad del av dessa myndigheters verksamhet bedöms hotet i detta avseende vara något förhöjt.

Hotet mot dessa funktioner kan delas upp i tre olika *modus operandi*, där de två första är intimt sammankopplade. Det första är hot och trakasserier som väldigt sällan leder till våld, men där avsikten är att skapa en känsla av otrygghet. Detta är ett lågintensivt hot som skadar rättsväsendets arbete mot den grova organiserade brottsligheten. Det andra är våld, som trots att det är relativt ovanligt sänder starka signaler om att företrädare för rättsväsendet inte är fredade. Denna signal förstärker i sin tur den grova organiserade brottslighetens skrämselkapital. Kort sagt, även om hot sällan leder till våld är problemen relaterade genom att det våld som förekommer bygger upp ett skrämselkapital som i sin tur gör hot mer effektiva och kan leda till självcensur hos enskilda tjänstemän. Det tredje tillvägagångssättet innebär att det finns ett slags underrättelsehot mot vissa myndigheter från den grova organiserade brottsligheten. Detta hot består av att aktörer inom den grova organiserade brottsligheten försöker bygga eller utnyttja relationer till myndighetsföreträdare i syfte att förmå dem att lämna ut sekretessbelagd information. Det totala antalet misstänkta fall är dock mycket begränsat, särskilt i en internationell jämförelse. Men det faktum att den grova organiserade brottsligheten inte bara kontinuerligt försöker utan att det också händer att de förmår företrädare för framförallt polisväsendet att begå brott är ett relativt allvarligt problem.

Bilaga 1 – Definitioner och begrepp

Det demokratiska statskicket

Det demokratiska statskicket definieras i detta sammanhang som förtroendevaldas, myndighetsföreträdare och journalisters eller yrkesutövning. Definitionen bygger på att det demokratiska statskicket på en grundläggande nivå består av tre processer: politiskt beslutsfattande, verkställande av politiska beslut och en fri debatt.¹⁴ Dessa processer förutsätter varandra och utgör tillsammans grundbulten i det demokratiska statskicket: politiska beslut måste fattas och verkställas varefter båda processerna måste vara föremål för en fri debatt för att ansvar ska kunna utkrävas och nya politiska beslut utformas.

Grov organiserad brottslighet

Med grov organiserad brottslighet avses i hotbilden nätverk eller grupperingar bestående av minst tre individer som varaktigt begår allvarlig brottslighet för ekonomisk vinning. Den grova organiserade brottsligheten utgör således en miljö som består av en rad olika typer av nätverk eller grupperingar som uppfyller de fyra obligatoriska kriterierna i EU:s definition av organiserad brottslighet.¹⁵

Otillåten påverkan

Otillåten påverkan definieras i detta sammanhang som hot, trakasserier, våld eller korruption som på ett beräknande sätt syftar till att påverka förtroendevaldas, myndighetsföreträdare eller journalisters yrkesutövning.¹⁶ Med korruption avses fall där förtroendevalda eller myndighetsföreträdare missbrukar sin tjänsteställning genom att i samband med sin yrkesutövning begår brott för att vara den grova organiserade brottsligheten behjälplig. Det innefattar inte bara mutbrott och bestickning utan även andra brottstyper, till exempel dataintrång eller brott mot tystnadsplikten, där en samhällsföreträdare missbrukar sin tjänsteställning på grund av vänskap, släktband eller dubbla lojaliteter i form av kärleksrelationer med personer inom den grova organiserade brottsligheten.¹⁷

Otillåten påverkan mot näringsidkare och vittnen faller utanför definitionen. Att brotten ska syfta till att påverka yrkesutövningen betyder även att brott mot förtroendevalda, myndighetsföreträdare eller journalister som har rent personliga motiv faller utanför definitionen. Att brotten ska vara beräknande innebär att de ska innehålla ett genomtänkt eller framåtblickande inslag. Situationer som uppstår i stundens hetta ingår därmed inte i definitionen. Det innebär alltså att brott som begås på grund av tillfällig frustration eller för att undgå en omedelbart förestående åtgärd genom att exempelvis göra fysiskt motstånd inte räknas som fall av otillåten påverkan i detta sammanhang.¹⁸ För att täckas av definitionen räcker det dock att brotten har *ett*

¹⁴ Även individers grundlagsfästa fri- och rättigheter såsom yttrande- och mötesfrihet ingår i den fria debatten.

Eftersom den grova organiserade brottsligheten inte har för avsikt att inskränka dessa friheter berörs den delen av processen inte i denna hotbild.

¹⁵ Det vill säga, samarbete mellan fler än två personer, (potentiellt) lång eller obegränsad utsträckning i tiden, misstanke om allvarliga kriminella handlingar och strävan efter vinning och/eller makt. Nätverken som misstänkts ha utövat otillåten påverkan uppfyller även per definition det kriterium i EU:s definition som innefattar otillbörlig påverkan på politik, medier, offentlig förvaltning, rättsliga myndigheter eller ekonomi.

¹⁶ Våld mot egendom där det inte förelegat fara för liv har klassificerats som hot eller trakasserier. Jfr Brå (2007). Motverka otillåten påverkan. Handbok. Stockholm: Fritzes. s. 10; Brå (2009). Polisens möte med organiserad brottslighet. En undersökning om otillåten påverkan. Rapport 2009:7. Stockholm: Fritzes.

¹⁷ Jfr Brå (2007:21). Korruptionens struktur i Sverige. Stockholm: Fritzes. s. 17-18.

¹⁸ Jfr Brå (2009:7). Polisens möte med organiserad brottslighet. En undersökning om otillåten påverkan. Stockholm: Fritzes. s. 60-61.

beräknande eller framåtblickande inslag.¹⁹ Det kan exempelvis handla om brott som begås för att hämnas men som samtidigt delvis syftar till att skapa ett skrämsekapital eller åstadkomma passivitet i framtiden.²⁰

Misstankar

En misstanke anses föreligga om underrättelser gör gällande att ett specifikt brott har eller kommer begås där offer eller gärningsman har identifierats. Ordet misstanke ska således inte förstås i juridisk mening utan från ett underrättelseperspektiv. Konkret betyder detta att en skäligen misstänkt saknas i vissa fall. Detta kan bero på två saker. För det första är den specifika gärningsmannen inte identifierad i samtliga fall. För det andra gäller en del fall framtida gärningar för vilka det inte finns så kallade osjälvständiga brottsformer så som exempelvis stämpling, anstiftan eller förberedelse till brott.²¹ Ordet misstanke används dock för att beteckna fall där det finns underrättelser om att en specifik gärning ska begås eller har begåtts och där åtminstone offret eller gärningsmannen är identifierad. Uppgifter av generell karaktär där inga individer och specifika gärningar är identifierade betecknas således inte som misstankar. Det är vidare viktigt att påpeka att även om underrättelserna är konkreta så varierar deras tillförlitlighet.

¹⁹ Indikatorer på att ett brott har ett beräknande inslag har sökts i gärningsmännens, brottsoffrens eller vittnens berättelser samt i andra omständigheter kring brottet, så som om brottet föregåtts av planering eller kartläggning. I avsaknad på en tydlig indikation på att brottet har ett beräknande inslag har det inte inkluderats.

²⁰ Denna hotbild är mycket snävare än den som exempelvis Brå och Polisförbundet använt i olika studier, varför denna hotbild inte är direkt jämförbar med dessa studier.

²¹ Westerlund, Gösta et al. (2006). *Brott och påföljder 2:a uppl.* Stockholm: Bruuns bokförlag. s. 37-54. Proposition 2008/09:25.

Bilaga 2 – Metod och material

Material

Hotbilden bygger i huvudsak på de underrättelser som Säkerhetspolisen inhämtat angående otillåten påverkan från grov organiserad brottslighet. När det gäller myndigheter har inhämtningen i första hand skett mot myndigheter som kontinuerligt fattat beslut som kan ha direkt påverkan på aktörer inom grov organiserad brottslighet. Det gäller i första hand Domstolsverket, Kriminalvården, Kronofogdemyndigheten, polismyndigheterna, Skatteverket, Ekobrottsmyndigheten, Tullverket och Åklagarmyndigheten. När det gäller Försäkringskassan, Migrationsverket samt journalister och förtroendevalda sker i dagsläget ingen systematisk inhämtning, men underrättelser avseende otillåten påverkan riktad mot dessa kommer till Säkerhetspolisens kännedom bland annat via polisanmälningar och myndighetens kontaktverksamhet. Säkerhetspolisen har även dragit nytta av kunskap med bäring på otillåten påverkan och grov organiserad brottslighet i form av forskning och omfattande studier hos andra myndigheter, till exempel enkätundersökningar.

Övergripande metod

Utifrån de underrättelser Säkerhetspolisen inhämtat har ett flertal misstänkta fall av otillåten påverkan identifierats. Fallen är dock inte tillräckligt många och utgör inte ett tillräckligt slumpmässigt urval för att en statistisk analys ska vara möjlig.²² Det går med andra ord inte att dra några generella slutsatser om hotets totala omfattning eller karaktär enbart utifrån antalet identifierade misstankar/observationer. Konkret betyder det exempelvis att det inte går att säga att hot och trakasserier är X gånger vanligare än våld eller dra liknande kvantitativa slutsatser.

I detta sammanhang är det också viktigt att poängtera att det finns två möjliga felkällor när det gäller fallen. För det första rör fallen misstankar på underrättelsenivå vilket betyder att en del misstankar visar sig vara felaktiga. En del brott visar sig aldrig ha begåtts och planer på att begå vissa brott visar sig aldrig ha funnits. En handfull fall av misstankar visade sig tidigt vara felaktiga och har naturligtvis inte inkluderats i rapporten, men allt eftersom arbetet fortskrider kan fler misstankar visa sig vara felaktiga. För det andra finns det ett mörkertal. En del fall av otillåten påverkan uppdagas inte av någon myndighet. Det är exempelvis troligt att tjänstemän i viss utsträckning underlåter att rapportera viss otillåten påverkan, framförallt hot och trakasserier som av många anses tillhöra arbetet.²³ En del av fallen som uppdagas kommer heller inte till Säkerhetspolisens kännedom och huruvida så sker är i viss mån avhängigt inhämtningens inriktning.²⁴ Felkällorna verkar således i motsatt riktning då den första leder till att antal fall överskattas och den andra till att antal fall underskattas. Mot bakgrund av antalet misstankar som visat sig felaktiga och att mörkertalet för vissa typer av otillåten påverkan är stort bedöms den andra felkällan vara störst, generellt sett.²⁵

²² Agresti, A and Finlay, B (1997). *Statistical Methods for Social Sciences*. New Jersey: Pearson Education. s. 17-23.

²³ Brå (2005) Otillåten påverkan mot myndighetspersoner. Rapport 2005:18. Stockholm, Fritzes, s 41, Säkerhetspolisen (2008), Hot mot förtroendevalda, Säkerhetspolisen, februari 2008.

²⁴ Till exempel har Säkerhetspolisens underrättelseinhämtning under den aktuella tidsperioden i hög utsträckning riktats mot misstänkta fall av korruption inom polismyndigheterna. Detta har genererat underrättelser om en mängd misstänkta som sannolikt inte kommit till myndighetens kännedom utan en särskild satsning vilket tydligt avspeglas i det inhämtade materialet.

²⁵ De misstankar som visar sig felaktiga gäller ofta fall där myndighetsföreträdare misstänks missbruka sin tjänsteställning genom att begå brott för att vara den organiserade brottsligheten behjälplig. Säkerhetspolisen lägger därför betydande resurser på att dokumentera och reda ut alla misstankar som kommer till myndighetens kännedom på detta område. Detta för att säkerställa att myndigheters och tjänstemäns arbete inte försvåras eller förhindras av lösa rykten eller medveten desinformation.

Mot bakgrund av nämnda felkällor och det icke slumpmässiga urvalet har en kvalitativ metod använts för att kunna säga något generellt om denna typ av otillåten påverkan. Den använda metoden är grundläggande och vedertagen inom småskaliga samhällsvetenskapliga forskningsprojekt och långsiktigt kvalificerat underrättelsearbete. Metoden bygger på fyra sammankopplade principer;

- Slutsatserna ska utgå från det empiriska materialet, det vill säga i detta fall underrättelser.
- Förklaringar eller hypoteser skapas genom en noggrann läsning av det empiriska materialet.
- Förklaringarna härleds från det empiriska materialet och inte från förutfattade meningar eller abstrakta teorier, dvs. induktiv och inte deduktiv logik används.
- Analysen är repetitiv och bygger på att materialet går igenom och struktureras om flera gånger.

I detalj kan processen beskrivas i fem överlappande steg:

1. I det första steget har underrättelsematerialet inhämtats och strukturerats i en databas, varpå informationen bearbetats ytterligare genom inre spaning och liknande åtgärder.
2. Därefter har innehållet i databasen analyserats genom att det gått igenom noggrant och upprepade gånger.
3. Utifrån denna genomgång har tentativa generella slutsatser angående exempelvis bevekelsegrunder och tillvägagångssätt formulerats och strukturerats genom att nya kategoriseringar och kodningar har tagits fram i databasen.
4. Därefter har slutsatserna i möjligaste mån verifierats genom att de har jämförts med tidigare studier och bedömningar.
5. Slutligen har rapporten författats med utgångspunkt från att ett representativt urval av det underliggande materialet ska presenteras.

Metoden bygger således på att empirisk rådata struktureras och analyseras, varpå tentativa slutsatser om fenomenet formuleras. Detta arbete utgår inte från några generella teorier eller statistisk analys utan baseras på en detaljerad och upprepad genomgång av underrättelseinformation. För att stärka dessa slutsatser verifieras de i möjligaste mån genom att de jämförs med andra empiriska material. Hur tillförlitliga specifika slutsatser bedöms vara beror bland annat på i vilken utsträckning de kunnat verifieras.

Bedömningar av hotbild

En femgradig skala används för att tydliggöra hur omfattande hotet från den organiserade brottsligheten mot respektive demokratisk process eller funktion²⁶ bedöms vara. Nivåerna i skalan bygger på en successiv eskalering av funktionens utsatthet, de misstänkta fallens allvarlighetsgrad och de utsattas position i organisationen. I bedömningen av funktionens utsatthet tas i första hand hänsyn till antalet misstänkta fall som kommit till Säkerhetspolisens kännedom. I andra hand tas hänsyn till sannolikheten att misstänkta fall inte har kommit till Säkerhetspolisens kännedom. Det senare görs genom en avvägning mellan funktionens exponering mot grov organiserad brottslighet, dess påverkan på densamma och sannolikheten att misstänkta fall inte kommit till Säkerhetspolisens kännedom givet inriktningen på myndighetens inhämtning.

²⁶ Med funktion avses enskilda organisatoriska enheter under respektive process dvs. politiska partier, myndigheter och tidningsredaktioner.

1. *Ingen identifierad hotbild* - funktionen utsätts ej för otillåten påverkan från den grova organiserade brottsligheten annat än i enstaka fall.
2. *Något förhöjd hotbild* - funktionen utsätts sporadiskt för otillåten påverkan från den grova organiserade brottsligheten.
3. *Förhöjd hotbild* - funktionen utsätts regelbundet för otillåten påverkan från den grova organiserade brottsligheten varav några fall är allvarliga²⁷.
4. *Påtagligt förhöjd hotbild* - funktionen utsätts regelbundet för allvarliga fall av otillåten påverkan från den grova organiserade brottsligheten.
5. *Kraftigt förhöjd hotbild* - nyckelbefattningar inom funktionen utsätts regelbundet för allvarliga fall av otillåten påverkan från den grova organiserade brottsligheten

²⁷ Med allvarliga fall avses otillåten påverkan som inbegriper grova våldsbrott så som allmänfarlig ödeläggelse, mord, grov mordbrand, sabotage och korruption som pågår över tid eller som riskerar att resultera i betydande men för samhället.